

**Kazimierz Mamos - Projektowanie, nadzorowanie,
kosztorysowanie i kierowanie robotami w zakresie dróg i mostów
97-415 Kluki
Żar 34b
tel. 601082614
NIP 769-101-50-76**

STADIUM:

STAŁA ORGANIZACJA RUCHU

OBIEKT:

**Przebudowa drogi gminnej nr 103016E
w miejscowościach Kąty i Wola Kleszczowa**

ADRES:

dz. nr ewid. 35 obręb Kąty, dz. nr ewid. 90 obręb Wola Kleszczowa
gmina Widawa, powiat łaski

BRANŻA:

DROGOWA

INWESTOR:

Gmina Widawa
ul. Rynek Kościuszki 10
98-170 Widawa

PROJEKT OPRACOWAŁ:

	IMIE I NAZWISKO	NR UPRAWNIENÍ	DATA	PODPIS
PROJEKTANT br. drogowa	mgr inż. Kazimierz Mamos	GP.IV.7342/40/94	05.2017	

ZAWARTOŚĆ PROJEKTU

Część opisowa:

1. Cel opracowania
2. Podstawa opracowania
3. Charakterystyka terenu
4. Oznakowanie robót w pasie drogowym (zestawienie zbiorcze)
5. Wymagania
6. Obowiązki Inwestora
7. Obowiązki Wykonawcy

Część rysunkowa:

- orientacja
- projekt stałej organizacji ruchu w skali 1:2000 rys. nr 1

Opis techniczny

1. Cel opracowania

Celem niniejszego opracowania jest określenie sposobu docelowego oznakowania przebudowywanej drogi gminnej nr 103016E w miejscowościach Kąty i Wola Kleszczowa.

2. Podstawa opracowania

- umowa z Inwestorem
- mapa zasadnicza
- Ustawa o drogach publicznych z 21.03.1985 r (Dz. U. 2016 poz. 1440 z późniejszymi zmianami)
- Ustawa „Prawo o ruchu drogowym” z 20.06.1997 r. (Dz. U. 2012 poz. 1137 z późniejszymi zmianami)
- Rozporządzenie Ministra Infrastruktury z dnia 23.09.2003 r. w sprawie szczegółowych warunków zarządzania ruchem na drogach oraz sprawowania nadzoru nad tym zarządzeniem (Dz.U. 2003 Nr 177, poz. 1729)
- Rozporządzenie Ministra Infrastruktury z dnia 3 lipca 2003 r. w sprawie szczegółowych warunków technicznych dla znaków i sygnałów drogowych oraz urządzeń bezpieczeństwa ruchu drogowego i warunkach ich umieszczenia na drogach (Dz. U 2003 nr 220 poz. 2181 z późniejszymi zmianami)
- Pomiary, badania własne

3. Charakterystyka terenu

Projekt obejmuje oznakowanie projektowanej drogi gminnej w miejscowościach Kąty i Wola Kleszczowa.

Projektuje się jezdnię bitumiczną drogi o szer. 4,0 m z obustronnymi poboczeniami. Teren przyległy stanowi głównie teren niezabudowany z pojedynczą zabudową zagrodową na końcu przebudowywanego odcinka drogi.

Na przedmiotowym odcinku drogi brak oznakowania pionowego i poziomego.

Oznakowanie drogi wprowadzone będzie na podstawie pozwolenia wydanego przez Starostwo Powiatowe w Łasku. Przewidywany okres wprowadzenia organizacji ruchu II-IV kw. 2017 r.

4. Oznakowanie docelowe

4.1. Zestawienie zbiorcze oznakowania

Lp.	Symbol	Nazwa znaku	Ilość
1	A-7	Ustąp pierwszeństwa	2
2	T-1	Tabliczka "200m"	1

5. Wymagania

5.1 Dane charakterystyczne znaków pionowych

Wielkość znaków zaprojektowano jako małe (A-7 - średnie). Podstawowe wielkości znaków pionowych:

- kat. A ostrzegawcze - długość boku 750 mm
- kat. B zakazu - średnica 600 mm
- kat. C nakazu - średnica 600 mm
- kat. D informacyjne - długość podstawy 600 mm , wys. 600/750 mm

Tarcze znaków zostaną pokryte folią odblaskową typu II, symbole oraz barwy znaków i tabliczek powinny być zgodne z obowiązującymi przepisami.

Znaki należy wykonać z blachy ocynkowanej, przy czym krawędzie znaków należy wykonać

podwójnie zginane. Rury powinny być wykonane ze stali ocynkowanej, średnica rur $\varnothing 60$ mm. Słupki z zabetonowaniem z zachowaniem skrajni pionowej 2,0 m od powierzchni pobocza oraz skrajni poziomej pobocza - 0.5 m.

6. Obowiązki Inwestora

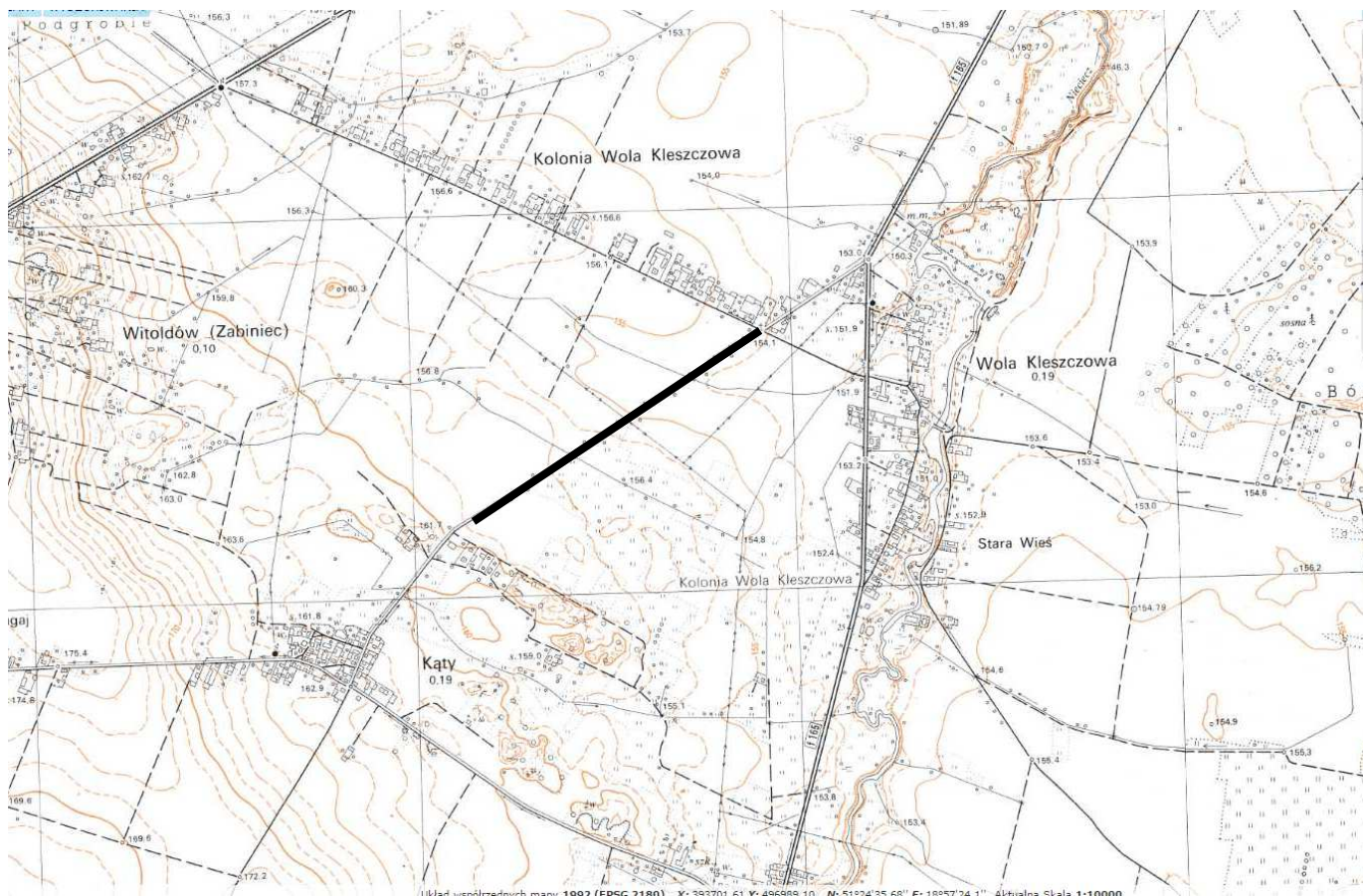
O terminie rozpoczęcia i planowanego zakończenia robót w pasie drogi powiadomić zarządcę drogi i Starostwo Powiatowe.

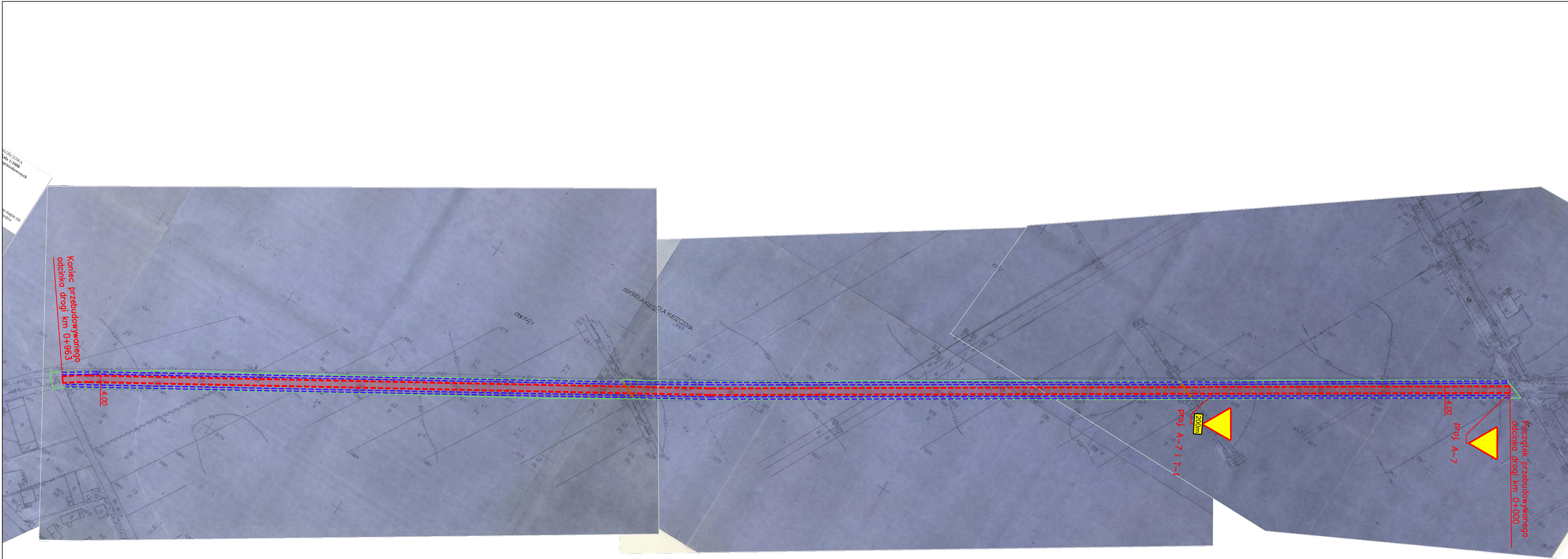
7. Obowiązki wykonawcy

Jednostki prowadzące roboty w pasie drogowym zobowiązane są do utrzymania w należytym stanie wszystkich środków technicznych użytych do oznakowania i zabezpieczenia miejsca robót i odpowiadają za bezpieczeństwo ruchu wynikające z prowadzonych robót.

ORIENTACJA

Skala 1:10000





Legenda:

- jezdnia bitumiczna
- pobocza tłuczniowe
- rowy przydrożne (oczyszczenie, odprowadzenie)
- granica pasa drogowego

Nazwa obiektu: <i>Przebudowa drogi gminnej nr 103016E w miejscowościach Kąty i Wola Kleszczowa</i>				<i>Rys. nr 1</i>
Adres obiektu: <i>obręb Kąty dz. nr 35; Wola Kleszczowa dz. nr 90</i>				
STAŁA ORGANIZACJA RUCHU				<i>Skala 1:2000</i>
<i>branża:</i>	<i>projektował:</i>	<i>nr uprawnień:</i>	<i>podpis:</i>	<i>Data opracowania: 05.2017</i>
<i>drogowa</i>	<i>mgr inż. Kazimierz Mamos</i>	<i>GP.IV.7342/40/94</i>		